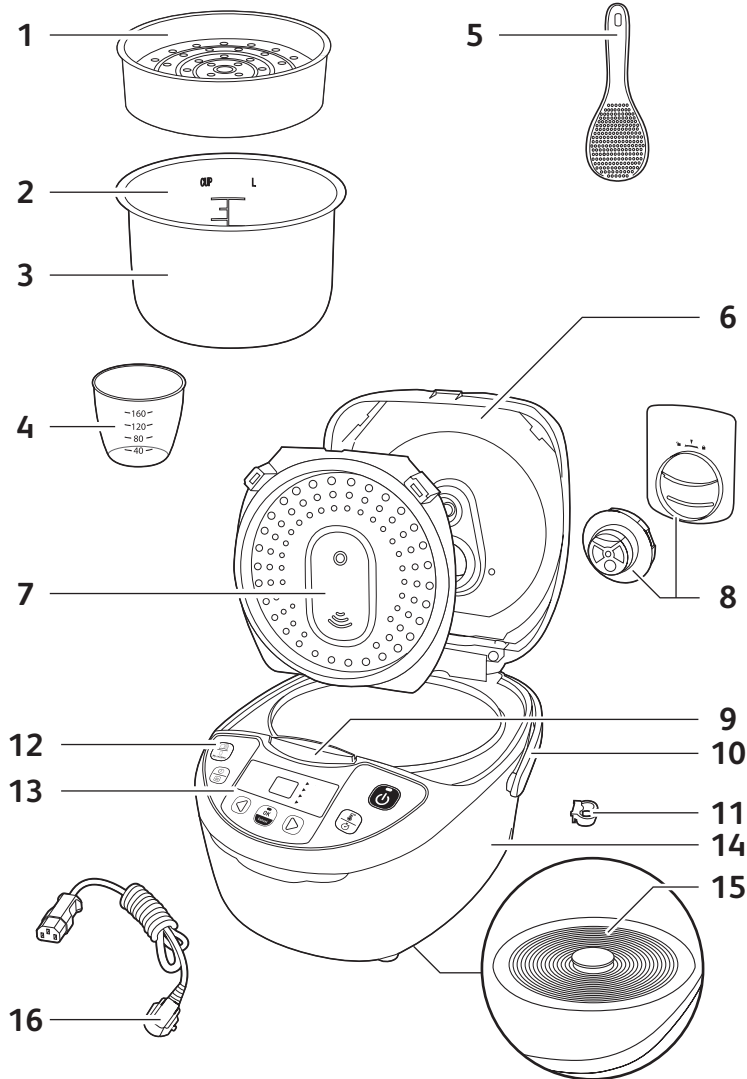
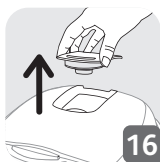
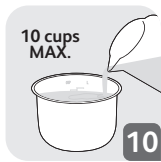
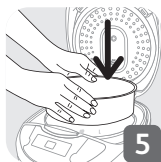
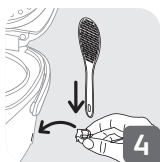
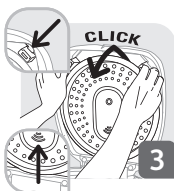




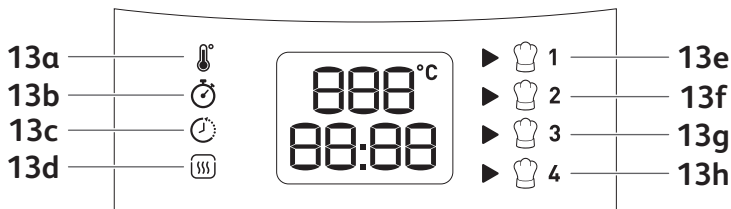
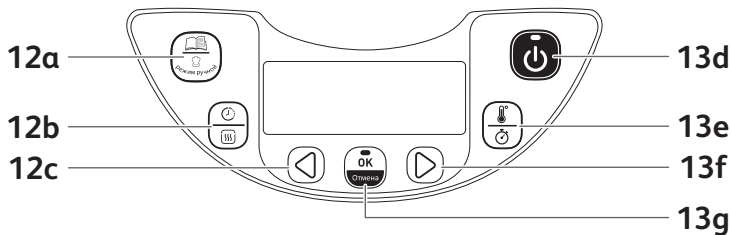
# 25-in-1 Rice & Multi-Cooker

[www.groupseb.com](http://www.groupseb.com)





## ПАНЕЛЬ УПРАВЛІННЯ



- 1 Кошик для приготування на парі
- 2 Вимірювальна шкала для води і рису
- 3 Знімна керамічна чаша
- 4 Мірна чашка
- 5 Ложка для рису
- 6 Кришка
- 7 Знімна внутрішня парова заслінка
- 8 Мікроклапан тиску
- 9 Кнопка відкриття кришки
- 10 Ручка
- 11 Тримач ложки для рису
- 12 Панель управління
  - a Кнопка "MENU/MY RECIPES" (МЕНЮ/МОЇ РЕЦЕПТИ)
  - b Кнопка "DELAYED START/KEEP WARM" (ВІДКЛАДЕНИЙ СТАРТ/ПІДТРИМКА ТЕМПЕРАТУРИ)
  - c Кнопка "<" - збільшити час
  - d Кнопка "START/STOP" (СТАРТ/СТОП)
  - e Кнопка "TIME/TEMPERATURE" (ЧАС/ТЕМПЕРАТУРА)
  - f Кнопка ">" - зменшити час
  - g Кнопка "OK/CANCEL" (ТАК/СКАСУВАТИ)
- 13 Індикатори дисплея
  - a Індикатор "TEMPERATURE" (ТЕМПЕРАТУРА)
  - b Індикатор "TIME" (ЧАС)
  - c Індикатор "DELAYED START" (ВІДКЛАДЕНИЙ СТАРТ)
  - d Індикатор "KEEP WARM" (ПІДТРИМКА ТЕМПЕРАТУРИ)
  - e Індикатор "DIY 1" (ЗРОБИ САМ 1)
  - f Індикатор "DIY 2" (ЗРОБИ САМ 2)
  - g Індикатор "DIY 3" (ЗРОБИ САМ 3)
  - h Індикатор "DIY 4" (ЗРОБИ САМ 4)
- 14 Корпус
- 15 Нагрівальний елемент
- 16 Шнур живлення

## ПЕРЕД ПЕРШИМ ВИКОРИСТАННЯМ

### Розпакування приладу

- Вийміть прилад з упаковки і розпакуйте всі аксесуари та друковані матеріали.
- Відкрийте кришку, натиснувши кнопку відкриття на корпусі (зоб. 1).

**Уважно прочитайте інструкції та дотримуйтесь рекомендованих способів використання.**

## Чищення приладу

- Вийміть керамічну чашу (зоб. 2), парову заслінку і клапан тиску (зоб. 3a і 3b).
- Помийте чашу, клапан і парову заслінку губкою, додавши м'якочого засобу.
- Протріть прилад ззовні та кришку вологою ганчіркою.
- Ретельно висушіть.
- Встановіть всі елементи назад у вихідне положення. Встановіть парову заслінку в правильне положення на верхній кришці приладу. Потім встановіть парову заслінку за 2 ребрами і натисніть на неї зверху для фіксації. Вставте штекер знімного шнура живлення в гніздо в основі мультиварки.
- Вставте тримач ложки в основу приладу (зоб. 4).

## ПРИЛАД

- Мультиварка має 25 програм приготування їжі: випічка, підсмажування, суп, тушкування, повільне приготування, приготування на парі, рис, рис для суші, плов/різотто, вівсянка, пельмені, паста, підняття тіста, дитяче харчування, стерилізація, яєчня, десерт, йогурт, варення та розігрівання. Мультиварка має також таймер і функцію відкладеного старту.
- Коли вилка шнура живлення підключається до розетки, а штекер шнура в гніздо в основі мультиварки, лунає тривалий сигнал "біп", всі індикатори на панелі керування на мить засвічуються. Після цього на дисплеї буде відображено "—", всі індикатори згаснуть. Прилад перейде в режим очікування, і ви зможете вибрати в меню потрібні функції.
- Наприкінці приготування прилад автоматично перемкнеться у режим підтримки температури, який триватиме до 24 годин (в залежності від функції).
- Не торкайтеся нагрівального елемента, коли прилад підключений до мережі живлення, або після приготування.
- Не переносьте прилад під час використання або відразу після приготування.
- Цей прилад призначено лише для використання в приміщенні.
- Функція кнопки Start/Stop (Старт/стоп). Натисніть коротко кнопку один раз, щоб зупинити процес приготування їжі, але залишити готовність приладу для додаткового приготування або для переходу в режим підтримки температури. Утримуйте кнопку натиснутою для повного відключення приладу, якщо вся їжа вже приготувалась.

## Вимірювання інгредієнтів, макс. місткість чаші


- Вимірювальна шкала всередині чаші дана в чашках, які використовуються для вимірювання кількості води для приготування рису.
- Пластикові мірна чашка входить в комплект поставки приладу і призначена для вимірювання кількості рису, не води. 1 рівень мірної чашки відповідає приблизно 150 г рису.
- Користувачі можуть зменшити або збільшити кількість води відповідно до сорту рису та своїх смакових вподобань.
- Оскільки в різних областях напруга в мережі може змінюватись, можливе невелике переливання води і рису є звичайним явищем.
- Максимальна кількість води і рису не повинна перевищувати найвищу позначку всередині чаші.

**Ніколи не кладіть інгредієнти і не лийте воду вище цієї найвищої позначки.**

## Приготування рису

- Перед приготуванням відміряйте рис мірною чашкою та промийте його.
- Покладіть промитий рис в чашу і залийте його водою до відповідного рівня (вимірювання в чашках).
- Кількість води можна регулювати залежно від вашого смаку.

## Приготування на парі

- Необхідно завжди наливати відповідну кількість води, а її рівень завжди має бути нижче кошика для приготування на парі. Не перевищуйте позначку “” всередині чаші.
- Перевищення цього рівня може призвести до переливання через край під час приготування.
- Поставте кошик для приготування на парі в чашу (зоб. 5).
- Покладіть в кошик продукти.

## ДЛЯ ВСІХ ФУНКЦІЙ

- Обережно витирайте чашу ззовні (особливо знизу). Переконайтесь у відсутності сторонніх залишків їжі чи рідини знизу чаші та на нагрівальному елементі (зоб. 6)
- Встановіть чашу в прилад, і перевірте її правильне положення (зоб. 6).
- Перевірте, щоб парова заслінка була встановлена правильно.
- Закрийте кришку до клацання.
- Вставте штекер шнура живлення в гніздо в основі мультиварки, а потім вставте вилку шнура живлення в розетку.

• Не вмикайте прилад, поки всі вищеназвані дії не будуть завершені.

**Ніколи не кладіть свою руку на отвір для випуску пари під час приготування, тому що є загроза отримання опіків (зоб. 11).**

- Ви можете відключити звуковий сигнал тривалим натисканням на кнопку "Menu". Всі звукові сигнали будуть відключені, крім одного на початку і наприкінці приготування. Щоб активувати звукові сигнали, натисніть ще раз довго на кнопку "Menu".

**Якщо ви бажаєте змінити вибрану програму приготування через помилку, натисніть кнопку "OK/CANCEL" (Так/скасувати) і повторно виберіть в меню потрібну програму.**

- В таблиці часу приготування є вся інформація для кожної функції (час, автоматична підтримка температури, відкладений старт, положення кришки...).

**Використовуйте тільки внутрішню чашу, яка входить в комплект поставки приладу.**

**Не наливайте воду і не кладіть продукти в прилад, коли в ньому немає чаші.**

**Ніколи не використовуйте функцію розігрівання або підтримки температури для розморожування продуктів.**



Програми	Час приготування			Відкладений старт			Температура		Положення кришки		Автомагічна підтримка температури
	Авто	Вручну	Стандарт	Діапазон	Крок	Діапазон	Діапазон	Стандарт	Діапазон (°C)	Закрыта	
1	Віпівка	1	45 хв.	від 5 хв. до 4 г.	5 хв.	Час приготування ~ 24 г.	5 хв.	150	-	•	•
2	Підсмажування	1	15 хв.	від 5 хв. до 90 хв.	1 хв.	-	-	160	-	•	•
3	Суп	1	1 г.	від 5 хв. до 3 г.	5 хв.	Час приготування ~ 24 г.	5 хв.	100	-	•	•
4	Тушування	Тушування/масола	1 г., 20 хв.	від 20 хв. до 9 г.	5 хв.	Час приготування ~ 24 г.	5 хв.	100	-	•	•
5	Повільне приготування	1	4 г.	від 20 хв. до 9 г.	5 хв.	Час приготування ~ 24 г.	5 хв.	90	-	•	•
6	Приготування на парі	1	30 хв.	від 5 хв. до 3 г.	5 хв.	Час приготування ~ 24 г.	5 хв.	100	-	•	•
7	Рис	1	Авто	Авто	-	Час приготування ~ 24 г.	5 хв.	Авто	-	•	•
8	Рис для сусі	1	Авто	Авто	-	Час приготування ~ 24 г.	5 хв.	Авто	-	•	•
9	Плов/рапто	1	Авто	Авто	-	Час приготування ~ 24 г.	5 хв.	Авто	-	•	•
10	Вівсянка	1	20 хв.	від 5 хв. до 2 г.	1 хв.	Час приготування ~ 24 г.	5 хв.	100	-	•	•
11	Пельмені	Кип'ятіння/пельмені	15 хв.	від 1 хв. до 3 г.	5 хв.	-	-	100	-	•	•
12	Паста	1	12 хв.	від 1 хв. до 3 г.	1 хв.	-	-	100	-	•	•
13	Підпят'я піста	1	1 г.	від 5 хв. до 9 г.	5 хв.	-	-	40	-	•	•
14	Дитяче харчування	1	45 хв.	від 5 хв. до 2 г.	5 хв.	Час приготування ~ 24 г.	5 хв.	100	-	•	• макс. 1 г.
15	Стерилізація	1	1 г.	від 5 хв. до 3 г.	5 хв.	Час приготування ~ 24 г.	5 хв.	100	-	•	•
16	Яєчня	1	15 хв.	від 5 хв. до 1 г.	1 хв.	Час приготування ~ 24 г.	5 хв.	160	-	•	•
17	Десерт	1	50 хв.	від 5 хв. до 2 г.	5 хв.	Час приготування ~ 24 г.	5 хв.	150	-	•	•
18	Йогурт	1	8 г.	від 1 г. до 24 г.	30 хв.	-	-	38	-	•	•
19	Варення	1	1 г.	від 5 хв. до 3 г.	5 хв.	Час приготування ~ 24 г.	5 хв.	105	-	•	•
20	Розігрівання	1	20 хв.	від 5 хв. до 1 г.	1 хв.	-	-	100	-	•	•
21	Підтримка температури	1	-	-	-	-	-	75	-	•	•
22-25	Мої рецепти	4	30 хв.	від 1 хв. до 9 г. від 1 хв. до 2 г.	1 хв.	-	-	100	40-100 110-160	•	•

## 1 - ВИПІЧКА

- Натисніть кнопку "Menu", щоб увійти в меню вибору. Потім натисніть кнопку "<" або ">", щоб вибрати меню 1, і натисніть "OK" для підтвердження вибору.
- На дисплеї буде мигати стандартний час приготування. Ви можете виставити свій власний час за допомогою кнопок "<" або ">". Потім натисніть кнопку "OK" або "Start", щоб почати приготування їжі.
- Мультиварка увійде в режим приготування "Bake" (випічка). Загоряться індикатори "Start" і "OK", пролунає звуковий сигнал, і на дисплеї буде відображатись час, який залишився до закінчення приготування.
- Наприкінці приготування три рази пролунає звуковий сигнал, мультиварка перейде в режим підтримки температури, на дисплеї з'явиться індикатор "Keep Warm" і почнеться відлік часу підтримки температури. Індикатори "OK" і "Start" будуть горіти під час режиму підтримки тепла.
- Щоб відключити функцію підтримки тепла, натисніть кнопку "Start/Stop". Ви також можете скасувати функцію підтримки тепла тривалим натисканням на кнопку "OK/Cancel".

## 2 - ПІДСМАЖУВАННЯ

**Примітка. Завжди використовуйте цю функцію з олією та продуктами. Якщо використовувати цю функцію лише з олією, це може призвести до несправності або небезпеки.**

- Натисніть кнопку "Menu", щоб увійти в меню вибору. Потім натисніть кнопку "<" або ">", щоб вибрати меню 2, і натисніть "OK" для підтвердження вибору.
- На дисплеї буде мигати стандартний час приготування. Ви можете виставити свій власний час за допомогою кнопок "<" або ">". Потім натисніть кнопку "OK" або "Start", щоб почати приготування їжі.
- Мультиварка увійде в режим приготування "Browning" (підсмажування). Загоряться індикатори "Start" і "OK", пролунає звуковий сигнал, і на дисплеї буде відображатись час, який залишився до закінчення приготування.
- Наприкінці приготування три рази пролунає звуковий сигнал, мультиварка перейде в режим підтримки температури, на дисплеї з'явиться індикатор "Keep Warm" і почнеться відлік часу підтримки температури. Індикатори "OK" і "Start" будуть горіти під час режиму підтримки тепла.

- Щоб відключити функцію підтримки тепла, натисніть кнопку "Start/Stop". Ви також можете скасувати функцію підтримки тепла тривалим натисканням на кнопку "OK/Cancel".
- Важливо перевірити, щоб внутрішня парова заслінка була суха і щоб не було ніяких залишків води в місці з'єднання, щоб уникнути будь-якого ризику випуску або детонації гарячої олії під час закриття кришки.
- Додавайте максимум 2-3 столові ложки олії.

### 3 - СУП

- Натисніть кнопку "Menu", щоб увійти в меню вибору. Потім натисніть кнопку "<" або ">", щоб вибрати меню 3, і натисніть "OK" для підтвердження вибору.
- На дисплеї буде мигати стандартний час приготування. Ви можете виставити свій власний час за допомогою кнопок "<" або ">". Потім натисніть кнопку "OK" або "Start", щоб почати приготування їжі.
- Мультиварка увійде в режим приготування "Soup" (суп). Загоряться індикатори "Start" і "OK", пролунає звуковий сигнал, і на дисплеї буде відобразитись час, який залишився до закінчення приготування.
- Наприкінці приготування три рази пролунає звуковий сигнал, мультиварка перейде в режим підтримки температури, на дисплеї з'явиться індикатор "Keep Warm" і почнеться відлік часу підтримки температури. Індикатори "OK" і "Start" будуть горіти під час режиму підтримки тепла.
- Щоб відключити функцію підтримки тепла, натисніть кнопку "Start/Stop". Ви також можете скасувати функцію підтримки тепла тривалим натисканням на кнопку "OK/Cancel".

### 4 - ТУШКУВАННЯ

- Натисніть кнопку "Menu", щоб увійти в меню вибору. Потім натисніть кнопку "<" або ">", щоб вибрати меню 4, і натисніть "OK" для підтвердження вибору.
- На дисплеї буде мигати стандартний час приготування. Ви можете виставити свій власний час за допомогою кнопок "<" або ">". Потім натисніть кнопку "OK" або "Start", щоб почати приготування їжі.
- Мультиварка увійде в режим приготування "Stew" (тушкування). Загоряться індикатори "Start" і "OK", пролунає звуковий сигнал, і на дисплеї буде відобразитись час, який залишився до закінчення приготування.

- Наприкінці приготування три рази пролунає звуковий сигнал, мультиварка перейде в режим підтримки температури, на дисплеї з'явиться індикатор "Keep Warm" і почнеться відлік часу підтримки температури. Індикатори "OK" і "Start" будуть горіти під час режиму підтримки тепла.
- Щоб відключити функцію підтримки тепла, натисніть кнопку "Start/Stop". Ви також можете скасувати функцію підтримки тепла тривалим натисканням на кнопку "OK/Cancel".

## 5 – ПОВІЛЬНЕ ПРИГОТУВАННЯ

- Натисніть кнопку "Menu", щоб увійти в меню вибору. Потім натисніть кнопку "<" або ">", щоб вибрати меню 5, і натисніть "OK" для підтвердження вибору.
- На дисплеї буде мигати стандартний час приготування. Ви можете виставити свій власний час за допомогою кнопок "<" або ">". Потім натисніть кнопку "OK" або "Start", щоб почати приготування їжі.
- Мультиварка увійде в режим приготування "Slow Cook" (повільне приготування). Загоряться індикатори "Start" і "OK", пролунає звуковий сигнал, і на дисплеї буде відображатись час, який залишився до закінчення приготування.
- Наприкінці приготування три рази пролунає звуковий сигнал, мультиварка перейде в режим підтримки температури, на дисплеї з'явиться індикатор "Keep Warm" і почнеться відлік часу підтримки температури. Індикатори "OK" і "Start" будуть горіти під час режиму підтримки тепла.
- Щоб відключити функцію підтримки тепла, натисніть кнопку "Start/Stop". Ви також можете скасувати функцію підтримки тепла тривалим натисканням на кнопку "OK/Cancel".

## 6 – ПРИГОТУВАННЯ НА ПАРІ

- Натисніть кнопку "Menu", щоб увійти в меню вибору. Потім натисніть кнопку "<" або ">", щоб вибрати меню 6, і натисніть "OK" для підтвердження вибору.
- На дисплеї буде мигати стандартний час приготування. Ви можете виставити свій власний час за допомогою кнопок "<" або ">". Потім натисніть кнопку "OK" або "Start", щоб почати приготування їжі.
- Мультиварка увійде в режим приготування "Steam" (приготування на парі). Загоряться індикатори "Start" і "OK", пролунає звуковий сигнал,

і на дисплеї буде відобразитись час, який залишився до закінчення приготування.


- Наприкінці приготування три рази пролунає звуковий сигнал, мультиварка перейде в режим підтримки температури, на дисплеї з'явиться індикатор "Keep Warm" і почнеться відлік часу підтримки температури. Індикатори "OK" і "Start" будуть горіти під час режиму підтримки тепла.
- Щоб відключити функцію підтримки тепла, натисніть кнопку "Start/Stop". Ви також можете скасувати функцію підтримки тепла тривалим натисканням на кнопку "OK/Cancel".

**Примітка: рівень води позначений в чаші дозволяє готувати на парі протягом макс. 1 години. Якщо вам потрібно готувати довше, в чашу необхідно налити більше води.**


## 7 – РИС

- Насипте необхідну кількість рису в чашу за допомогою мірної чашки, що входить у комплект (зоб. 9). Потім наповніть холодною водою до відповідної позначки "CUP" (чашка), надрукованої в чаші (зоб. 10).
- Закрийте кришку.

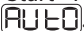
**Примітка. Завжди додавайте рис спочатку, інакше у вас буде забагато води.**

- Натисніть кнопку "Menu", щоб увійти в меню вибору. Потім натисніть кнопку "<" або ">", щоб вибрати меню 7, і натисніть "OK" для підтвердження вибору.
- Потім натисніть кнопку "OK" або "Start", щоб почати приготування їжі.
- Мультиварка увійде в режим приготування "Rice" (рис). Загоряться індикатори "Start" і "OK". Пролунає звуковий сигнал і на дисплеї відобразиться .
- Наприкінці приготування два рази пролунає звуковий сигнал, мультиварка перейде в режим повільного кип'ятіння, а на дисплеї почнеться відлік часу кип'ятіння.
- Наприкінці кип'ятіння три рази пролунає звуковий сигнал, мультиварка перейде в режим підтримки температури, на дисплеї з'явиться індикатор "Keep Warm" і почнеться відлік часу підтримки температури. Індикатори "OK" і "Start" будуть горіти під час режиму підтримки тепла.
- Щоб відключити функцію підтримки тепла, натисніть кнопку "Start/Stop". Ви також можете скасувати функцію підтримки тепла тривалим натисканням на кнопку "OK/Cancel".

## 8 – РИС ДЛЯ СУШІ

- Натисніть кнопку "Menu", щоб увійти в меню вибору. Потім натисніть кнопку "<" або ">", щоб вибрати меню 8, і натисніть "OK" для підтвердження вибору.
- Потім натисніть кнопку "OK" або "Start", щоб почати приготування їжі.
- Мультиварка увійде в режим приготування "Sushi Rice" (рис для суші). Загоряться індикатори "Start" і "OK". Пролунає звуковий сигнал і на дисплеї відобразиться .
- Наприкінці приготування два рази пролунає звуковий сигнал, мультиварка перейде в режим повільного кип'ятіння, а на дисплеї почнеться відлік часу кип'ятіння.
- Наприкінці кип'ятіння три рази пролунає звуковий сигнал, мультиварка перейде в режим підтримки температури, на дисплеї з'явиться індикатор "Keep Warm" і почнеться відлік часу підтримки температури. Індикатори "OK" і "Start" будуть горіти під час режиму підтримки тепла.
- Щоб відключити функцію підтримки тепла, натисніть кнопку "Start/Stop". Ви також можете скасувати функцію підтримки тепла тривалим натисканням на кнопку "OK/Cancel".

## 9 – ПЛОВ/РІЗОТТО

- Натисніть кнопку "Menu", щоб увійти в меню вибору. Потім натисніть кнопку "<" або ">", щоб вибрати меню 9, і натисніть "OK" для підтвердження вибору.
- Потім натисніть кнопку "OK" або "Start", щоб почати приготування їжі.
- Мультиварка увійде в режим приготування "Pilaf / Risotto" (плов/різотто). Загоряться індикатори "Start" і "OK". Пролунає звуковий сигнал і на дисплеї відобразиться .
- Наприкінці приготування два рази пролунає звуковий сигнал, мультиварка перейде в режим повільного кип'ятіння, а на дисплеї почнеться відлік часу кип'ятіння.
- Наприкінці кип'ятіння три рази пролунає звуковий сигнал, мультиварка перейде в режим підтримки температури, на дисплеї з'явиться індикатор "Keep Warm" і почнеться відлік часу підтримки температури. Індикатори "OK" і "Start" будуть горіти під час режиму підтримки тепла.
- Щоб відключити функцію підтримки тепла, натисніть кнопку "Start/Stop". Ви також можете скасувати функцію підтримки тепла тривалим натисканням на кнопку "OK/Cancel".

- В таблиці нижче наведені рекомендації щодо приготування різних сортів рису: для отримання найкращих результатів ми рекомендуємо використовувати звичайний рис, а не рис швидкого приготування, який може ставати липким і пристати до дна. Для інших сортів рису, наприклад, коричневий або дикий рис, кількість води потребує коригування.
- Для приготування 1 чашки білого рису (2 маленькі, або 1 велика порція) потрібно 1 мірна чашка білого рису і півтори мірні чашки води. Для деяких сортів рису нормально, якщо трохи рису пристане до дна під час приготування 1 чашки.
- Максимальна кількість води і рису не повинна перевищувати найвищу позначку всередині чаші (зоб. 8). В залежності від сорту рису може знадобиться відрегулювати кількість води.

## ІНСТРУКЦІЯ ДЛЯ ПРИГОТУВАННЯ РИСУ

Кількість рису в чашках	Маса рису	Кількість води в чаші (+ рис)	Порції
2	300 г	Позначка 2 чашки	2-4 порції
4	600 г	Позначка 4 чашки	4-8 порцій
6	900 г	Позначка 6 чашок	6-12 порцій
8	1200 г	Позначка 8 чашок	8-16 порцій
10	1500 г	Позначка 10 чашок	10-20 порцій

## 10 – ВІВСЯНКА

- Натисніть кнопку "Menu", щоб увійти в меню вибору. Потім натисніть кнопку "<" або ">", щоб вибрати меню 10, і натисніть "OK" для підтвердження вибору.
- На дисплеї буде мигати стандартний час приготування. Ви можете виставити свій власний час за допомогою кнопок "<" або ">". Потім натисніть кнопку "OK" або "Start", щоб почати приготування їжі.
- Мультиварка увійде в режим приготування "Oatmeal" (вівсянка). Загоряться індикатори "Start" і "OK", пролунає звуковий сигнал, і на дисплеї буде відобразитись час, який залишився до закінчення приготування.

- Наприкінці приготування три рази пролунає звуковий сигнал, мультиварка перейде в режим підтримки температури, на дисплеї з'явиться індикатор "Keep Warm" і почнеться відлік часу підтримки температури. Індикатори "OK" і "Start" будуть горіти під час режиму підтримки тепла.
- Щоб відключити функцію підтримки тепла, натисніть кнопку "Start/Stop". Ви також можете скасувати функцію підтримки тепла тривалим натисканням на кнопку "OK/Cancel".
- Після приготування вівсянки, її необхідно ужити протягом 1 години.

## 11 – ПЕЛЬМЕНИ


- Натисніть кнопку "Menu", щоб увійти в меню вибору. Потім натисніть кнопку "<" або ">", щоб вибрати меню 11, і натисніть "OK" для підтвердження вибору.
- На дисплеї буде мигати стандартний час приготування. Ви можете виставити свій власний час за допомогою кнопок "<" або ">". Потім натисніть кнопку "OK" або "Start", щоб почати приготування їжі.
- Мультиварка увійде в режим приготування "Dumpling" (пельмені). Загоряться індикатори "Start" і "OK", пролунає звуковий сигнал, і на дисплеї відобразиться **AUEO** під час кип'ятіння. Під час цього етапу кришка має залишатися закритою.
- Коли вода закипить, п'ять разів пролунає звуковий сигнал, що значить пора додавати пельмені. Відкрийте кришку і додайте в чашу пельмені.
- Залиште кришку відкритою і натисніть кнопку "OK" або "Start" для приготування пельменів. Загоряться індикатори "Start" і "OK", пролунає звуковий сигнал, і на дисплеї буде відображатись час, який залишився до закінчення приготування.
- Наприкінці приготування пролунає три звукові сигнали.
- Режим підтримки температури відсутній для цієї функції.

**Попередження: під час приготування пельменів кришка має бути відкритою.**

## 12 – ПАСТА

- Натисніть кнопку "Menu", щоб увійти в меню вибору. Потім натисніть кнопку "<" або ">", щоб вибрати меню 12, і натисніть "OK" для підтвердження вибору.



- На дисплеї буде мигати стандартний час приготування. Ви можете виставити свій власний час за допомогою кнопок "<" або ">". Потім натисніть кнопку "OK" або "Start", щоб почати приготування їжі.
- Мультиварка увійде в режим приготування "Pasta" (паста). Загоряться індикатори "Start" і "OK", пролунає звуковий сигнал, і на дисплеї відобразиться  під час кип'ятіння. Під час цього етапу кришка має залишатися закритою.
- Коли вода закипить, п'ять разів пролунає звуковий сигнал, що значить пора додавати пасту. Відкрийте кришку і додайте в чашу пасту.
- Залиште кришку відкритою і натисніть кнопку "OK" або "Start" для приготування пасти. Загоряться індикатори "Start" і "OK", пролунає звуковий сигнал, і на дисплеї буде відображатись час, який залишився до закінчення приготування.
- Наприкінці приготування пролунає три звукові сигнали.
- Режим підтримки температури відсутній для цієї функції.

**Попередження: під час приготування пасти кришка має бути відкритою.**

### 13 – ПІДНЯТТЯ ТІСТА

- Натисніть кнопку "Menu", щоб увійти в меню вибору. Потім натисніть кнопку "<" або ">", щоб вибрати меню 13, і натисніть "OK" для підтвердження вибору.
- На дисплеї буде мигати стандартний час приготування. Ви можете виставити свій власний час за допомогою кнопок "<" або ">". Потім натисніть кнопку "OK" або "Start", щоб почати приготування їжі.
- Мультиварка увійде в режим приготування "Bread Rising" (підняття тіста). Загоряться індикатори "Start" і "OK", пролунає звуковий сигнал, і на дисплеї буде відображатись час, який залишився до закінчення приготування.
- Наприкінці приготування пролунає три звукові сигнали.
- Режим підтримки температури відсутній для цієї функції.

### 14 – ДИТЯЧЕ ХАРЧУВАННЯ

- Натисніть кнопку "Menu", щоб увійти в меню вибору. Потім натисніть кнопку "<" або ">", щоб вибрати меню 14, і натисніть "OK" для підтвердження вибору.

- На дисплеї буде мигати стандартний час приготування. Ви можете виставити свій власний час за допомогою кнопок "<" або ">". Потім натисніть кнопку "OK" або "Start", щоб почати приготування їжі.
- Мультиварка увійде в режим приготування "Baby Food" (дитяче харчування). Загоряться індикатори "Start" і "OK", пролунає звуковий сигнал, і на дисплеї буде відображатись час, який залишився до закінчення приготування.
- Наприкінці приготування три рази пролунає звуковий сигнал, мультиварка перейде в режим підтримки температури, на дисплеї з'явиться індикатор "Keep Warm" і почнеться відлік часу підтримки температури. Індикатори "OK" і "Start" будуть горіти під час режиму підтримки тепла.
- Щоб відключити функцію підтримки тепла, натисніть кнопку "Start/Stop". Ви також можете скасувати функцію підтримки тепла тривалим натисканням на кнопку "OK/Cancel".
- 3 міркувань безпеки харчування підтримка температури можлива лише протягом 1 години.

**Примітка: після приготування дитячого харчування його необхідно ужити протягом 1 години.**

## 15 – СТЕРИЛІЗАЦІЯ

- Натисніть кнопку "Menu", щоб увійти в меню вибору. Потім натисніть кнопку "<" або ">", щоб вибрати меню 15, і натисніть "OK" для підтвердження вибору.
- На дисплеї буде мигати стандартний час приготування. Ви можете виставити свій власний час за допомогою кнопок "<" або ">". Потім натисніть кнопку "OK" або "Start", щоб почати приготування їжі.
- Мультиварка увійде в режим приготування "Sterilizer" (стерилізація). Загоряться індикатори "Start" і "OK", пролунає звуковий сигнал, і на дисплеї буде відображатись час, який залишився до закінчення приготування.
- Наприкінці приготування пролунає три звукові сигнали.
- Режим підтримки температури відсутній для цієї функції.
- Перед тим як покласти в чашу дитячі пляшки і контейнери, в них слід залити воду, щоб уникнути утворення бульбашок повітря, які можуть видозмінити стерилізацію.

- Натисніть кнопку "Menu", щоб увійти в меню вибору. Потім натисніть кнопку "<" або ">", щоб вибрати меню 16, і натисніть "OK" для підтвердження вибору.
- На дисплеї буде мигати стандартний час приготування. Ви можете виставити свій власний час за допомогою кнопок "<" або ">". Потім натисніть кнопку "OK" або "Start", щоб почати приготування їжі.
- Мультиварка увійде в режим приготування "Omelette" (яєчня). Загоряться індикатори "Start" і "OK", пролунає звуковий сигнал, і на дисплеї буде відобразитись час, який залишився до закінчення приготування.
- Наприкінці приготування три рази пролунає звуковий сигнал, мультиварка перейде в режим підтримки температури, на дисплеї з'явиться індикатор "Keep Warm" і почнеться відлік часу підтримки температури. Індикатори "OK" і "Start" будуть горіти під час режиму підтримки тепла.
- Щоб відключити функцію підтримки тепла, натисніть кнопку "Start/Stop". Ви також можете скасувати функцію підтримки тепла тривалим натисканням на кнопку "OK/Cancel".

## 17 – ДЕСЕРТ

- Натисніть кнопку "Menu", щоб увійти в меню вибору. Потім натисніть кнопку "<" або ">", щоб вибрати меню 17, і натисніть "OK" для підтвердження вибору.
- На дисплеї буде мигати стандартний час приготування. Ви можете виставити свій власний час за допомогою кнопок "<" або ">". Потім натисніть кнопку "OK" або "Start", щоб почати приготування їжі.
- Мультиварка увійде в режим приготування "Dessert" (десерт). Загоряться індикатори "Start" і "OK", пролунає звуковий сигнал, і на дисплеї буде відобразитись час, який залишився до закінчення приготування.
- Наприкінці приготування пролунає три звукові сигнали.
- Режим підтримки температури відсутній для цієї функції.

## 18 – ЙОГУРТ

- Натисніть кнопку "Menu", щоб увійти в меню вибору. Потім натисніть кнопку "<" або ">", щоб вибрати меню 18, і натисніть "OK" для підтвердження вибору.

- На дисплеї буде мигати стандартний час приготування. Ви можете виставити свій власний час за допомогою кнопок “<” або “>”. Потім натисніть кнопку “OK” або “Start”, щоб почати приготування їжі.
- Мультиварка увійде в режим приготування “Yogurt” (йогурт). Загоряться індикатори “Start” і “OK”, пролунає звуковий сигнал, і на дисплеї буде відображатись час, який залишився до закінчення приготування.
- Наприкінці приготування пролунає три звукові сигнали.
- Режим підтримки температури відсутній для цієї функції.
- **Для приготування йогурту в мультиварці можна використовувати контейнери з жароміцного скла.**

## ВИБІР ІНГРЕДІЄНТІВ ДЛЯ ЙОГУРТУ

### Молоко

#### Яке молоко слід використовувати?

Усі наші рецепти (якщо інше не вказано) готуються з використанням коров'ячого молока. Ви можете скористатися рослинним молоком, наприклад соєвим, а також овечим або козячим молоком, але в цьому разі густина йогурту може відрізнятись залежно від молока. Сире молоко або молоко тривалого зберігання та будь-яке молоко, описане нижче, підходять для вашого приладу:

- **Стерилізоване молоко тривалого зберігання:** У результаті використання цільного молока, що піддавалось високотемпературній обробці, йогурт виходить густіший. В результаті використання напівзнежиреного молока виходить менш густий йогурт. Однак ви можете скористатися напівзнежиреним молоком і додати одну або дві столові ложки порошкового молока.
- **Пастеризоване молоко:** це молоко дає більш густий йогурт з невеликою плівкою зверху.
- **Сире молоко (фермерське молоко):** його необхідно прокип'ятити. Також рекомендується прокип'ятити його протягом тривалого часу. Використання такого молока без кип'ятіння може бути небезпечне. Потім необхідно обов'язково дати йому охолонути, перш ніж використовувати його в приладі. Приготування з використанням йогурту з сирого молока не рекомендується.
- **Порошкове молоко:** у результаті використання порошкового молока вийде дуже густий йогурт. Дотримуйтеся вказівок виробника на упаковці.

**Використовуйте цільне молоко, бажано піддане високотемпературній обробці.**

**Сире (свіже) або пастеризоване молоко необхідно прокип'ятити, а потім остудити, і з нього необхідно знімати пінку.**

## Закваска

### Для йогурту

Її можна отримати наступним чином:

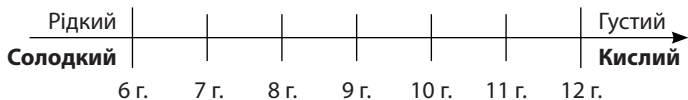
- З придбаного в магазині **натурального йогурту** з найдовшим терміном придатності; таким чином ваш йогурт міститиме більше активної закваски для отримання густішого йогурту.
- Із **закваски, висушеної сублімацією**. У цьому випадку дотримуйтеся часу приготування, указанного в інструкції закваски. Ви можете знайти ці закваски в супермаркетах, аптеках і в деяких магазинах продуктів для здорового харчування.
- З **нещодавно приготованого вами йогурту** – він має бути натуральним і нещодавно приготованим. Це називається культивуванням. Після п'яти процедур культивування використаний йогурт втрачає активні ферменти і тому може давати йогурт менш густої консистенції. Після цього необхідно почати знову, скориставшись придбаним у магазині йогуртом або закваскою, висушеною сублімацією.

**Якщо ви прокип'ятили молоко, зачекайте, доки воно не охолоне до кімнатної температури, перш ніж додавати закваску.**

**Занадто висока температура може звести нанівець властивості закваски.**

## Час ферментації

- Ферментація йогурту може тривати 6–12 годин залежно від основних інгредієнтів і результату, який вам потрібен.



- Після завершення процесу приготування йогурт необхідно помістити в холодильник принаймні на 4 години, і він може зберігатися в холодильнику до 7 днів.

## 19 – ВАРЕННЯ

- Натисніть кнопку “Menu”, щоб увійти в меню вибору. Потім натисніть кнопку “<” або “>”, щоб вибрати меню 19, і натисніть “OK” для підтвердження вибору.
- На дисплеї буде мигати стандартний час приготування. Ви можете виставити свій власний час за допомогою кнопок “<” або “>”. Потім натисніть кнопку “OK” або “Start”, щоб почати приготування їжі.
- Мультиварка увійде в режим приготування “Jam” (варення). Загоряться індикатори “Start” і “OK”, пролунає звуковий сигнал, і на дисплеї буде відобразитись час, який залишився до закінчення приготування.
- Наприкінці приготування пролунає три звукові сигнали.
- Режим підтримки температури відсутній для цієї функції.

**Попередження: під час приготування варення кришка має бути відкритою.**

## 20 – РОЗІГРІВАННЯ


- Натисніть кнопку “Menu”, щоб увійти в меню вибору. Потім натисніть кнопку “<” або “>”, щоб вибрати меню 20, і натисніть “OK” для підтвердження вибору.
- На дисплеї буде мигати стандартний час приготування. Ви можете виставити свій власний час за допомогою кнопок “<” або “>”. Потім натисніть кнопку “OK” або “Start”, щоб почати приготування їжі.
- Мультиварка увійде в режим приготування “Baby Food” (дитяче харчування). Загоряться індикатори “Start” і “OK”, пролунає звуковий сигнал, і на дисплеї буде відобразитись час, який залишився до закінчення приготування.
- Наприкінці приготування три рази пролунає звуковий сигнал, мультиварка перейде в режим підтримки температури, на дисплеї з’явиться індикатор “Keep Warm” і почнеться відлік часу підтримки температури. Індикатори “OK” і “Start” будуть горіти під час режиму підтримки тепла.
- Щоб відключити функцію підтримки тепла, натисніть кнопку “Start/Stop”. Ви також можете скасувати функцію підтримки тепла тривалим натисканням на кнопку “OK/Cancel”.

**Повторне використання функції розігрівання в разі надмірної кількості рису або занадто невеликої кількості рису під час приготування може призвести до підгорання рису на дні чаші.**

**Розігрівання холодного рису може викликати горілий запах. Ніколи не використовуйте функцію розігрівання для розморожування продуктів.**

## МОЇ РЕЦЕПТИ (ЗРОБИ САМ)

Функція "My recipe" (мої рецепти) була розроблена для запам'ятовування ваших улюблених рецептів.

- Два рази натисніть на кнопку "My recipe", щоб увійти в це меню. Індикатор  1 загориться червоним. Можна змінити програму DIY від 1 до 4 натисканням кнопок "<" або ">".
- На дисплеї відображається стандартний час приготування та стандартна температура. Їх можна змінювати для власних рецептів.
- Якщо ви бажаєте змінити стандартні параметри, натисніть кнопку "Time/Temperature" (час/температура).
- Перше натискання дозволяє змінити температуру приготування, яка мигає. Загориться індикатор температури. Натисніть кнопки "<" або ">", щоб встановити температуру приготування. Потім натисніть кнопки "OK" або "Time/Temperature" для підтвердження.
- Потім ви можете змінити час приготування, який мигає. Загориться індикатор часу. Встановіть потрібний час за допомогою кнопок "<" або ">". Натисніть кнопку "OK" або "Time/Temperature", щоб почати процес приготування.
- Загоряться індикатори "Start" і "OK", пролунає звуковий сигнал, і на дисплеї буде відображатись час, який залишився до закінчення приготування. Буде горіти індикатор вибраного режиму DIY.
- Наприкінці приготування три рази пролунає звуковий сигнал, мультиварка перейде в режим підтримки температури, на дисплеї з'явиться індикатор "Keep Warm" і почнеться відлік часу підтримки температури. Індикатори "OK" і "Start" будуть горіти під час режиму підтримки тепла.

**Якщо температура нижче 70°C, функція підтримки температури недоступна.**

**Якщо температура вище 70°C, функція підтримки температури доступна.**

- Щоб відключити функцію підтримки тепла, натисніть кнопку "Start/Stop". Ви також можете скасувати функцію підтримки тепла тривалим натисканням на кнопку "OK/Cancel".
- Функція відкладеного старту доступна тільки, якщо встановлена температура вище 90 °C.

## ФУНКЦІЯ ПІДТРИМКИ ТЕМПЕРАТУРИ

### Підтримка температури вручну

Для підтримки температури вручну двічі натисніть на кнопку "Keep Warm". На дисплеї з'явиться індикатор "Keep Warm", пролунає звуковий сигнал, і на дисплеї відобразиться час підтримки температури.

### Автоматична підтримка температури

Мультиварка перейде в режим підтримки температури автоматично наприкінці приготування (за винятком деяких програм). Пролунає три звукові сигнали, мультиварка автоматично перейде в режим підтримки температури, увімкнеться індикатор "Keep Warm", і на екрані почнеться відлік часу підтримки температури.

**Щоб скасувати автоматичну підтримку температури, натисніть кнопку "Keep Warm" протягом 5 секунд. Пролунає довгий звуковий сигнал. Індикатор підтримки температури мигне 3 рази і згасне.**

**Щоб відновити автоматичну підтримку температури, натисніть кнопку "Keep Warm" протягом 5 секунд. Пролунає довгий звуковий сигнал. Індикатор підтримки температури мигне 3 рази і згасне.**

## ФУНКЦІЯ ВІДКЛАДЕНОГО СТАРТУ

- Час відкладеного старту відповідає часу закінчення приготування.
- Для використання функції відкладеного старту спочатку виберіть програму та час приготування (за винятком деяких пунктів меню). Потім натисніть кнопку "Delayed start", пролунає звуковий сигнал, загориться індикатор "Delayed start", на дисплеї буде мигати час приготування.
- Попередньо встановлений стандартний час змінюватиметься залежно від вибраного часу приготування.
- Натисніть кнопку ">", щоб збільшити час. Натисніть кнопку "OK" для підтвердження. Пролунає звуковий сигнал, індикатор "Delayed Start" залишиться на дисплеї. Загоряться індикатори "Start" і "OK" і почнеться відлік часу.
- Коли таймер досягне часу приготування, індикатор "Delayed start" згасне і загориться індикатор "Time". Три рази пролунає звуковий сигнал, загоряться індикатори "Start" і "OK", а на дисплеї відобразиться час приготування.



- Відкрийте кришку (зоб. 1).
- За допомогою прихватки або кухонної рукавиці вийміть чашу і паровий піднос (зоб. 12).
- Подавайте їжу за допомогою пластикової ложки з комплекту.
- Температуру їжі можна підтримувати протягом 24 годин.
- Натисніть кнопку "Keep Warm/Cancel" для виходу з режиму підтримки температури.
- Вийміть вилку з розетки.

## РІЗНЕ

- Прилад має функцію пам'яті. У випадку збою в електропостачанні мультиварка запам'ятає стан приготування перед відключенням і продовжить процес приготування, якщо живлення відновиться протягом 2 секунд. Якщо відключення живлення триває більше 2 секунд, мультиварка скасує попереднє приготування і повернеться в режим очікування.
- Не відкривайте кришку під час приготування їжі для забезпечення ефективності приготування.

## ЧИЩЕННЯ ТА ОБСЛУГОВУВАННЯ

- Завжди перевіряйте, щоб мультиварка була відключена від мережі живлення та була холодною перед чищенням і обслуговуванням.
- Настійно рекомендовано протирати прилад губкою після кожного використання (зоб. 13).

### **Чаша, кошик для приготування на парі (зоб. 14)**

- Для миття чаші та кошика для приготування на парі використовуйте воду, мило для миття посуду і губку. Використання абразивних порошків і металевих губок не рекомендується.
- Якщо їжа пригоріла на дні, ви можете налити воду в чашу та залишити на деякий час перед миттям.
- Ретельно висушіть чашу.
- Чашу і кошик для приготування на парі можна також мити в посудомийній машині.

## Догляд за чашею

- Ретельно дотримуйтесь наведених нижче інструкцій з догляду за чашею:
- Щоб забезпечити належну якість чаші, в ній не рекомендується різати продукти.
- Встановлюйте чашу назад у мультиварку.
- Користуйтеся пластиковою ложкою з комплекту або дерев'яною, а не металевою ложкою, щоб не пошкодити поверхню чаші (зоб. 15).
- Щоб уникнути будь-якого ризику корозії, не наливайте оцет у чашу.
- Колір поверхні чаші може змінюватися після використання вперше або після тривалого використання. Ця зміна кольору пов'язана з дією пари і води й не має жодного впливу на використання мультиварки та не є небезпечною для вашого здоров'я. Ви можете абсолютно безпечно продовжити її використання.

## Чищення мікроклапана тиску

- Під час чищення мікроклапана тиску вийміть його з кришки (зоб. 16) і відкрийте його, повернувши в напрямку "open" (зоб. 17a і 17b). Після чищення витріть насухо та з'єднайте дві частини разом, повернувши в напрямку "close", а потім встановіть його назад в кришку мультиварки (зоб. 18a і 18b).

## Чищення інших частин приладу та догляд за ними

- Перед чищенням вийміть вилку з розетки.
- Чистіть мультиварку ззовні (зоб. 19), внутрішню частину кришки (зоб. 14) та шнур живлення вологою ганчіркою та витирайте насухо. Не використовуйте абразивні засоби.
- Не використовуйте воду для чищення внутрішніх частин приладу, оскільки це може пошкодити датчик температури.

## УСУНЕННЯ НЕСПРАВНОСТЕЙ

Проблема	Причина	Рішення
Жоден світловий індикатор не горить, і нагрівання не відбувається.	Прилад не підключений до електромережі.	Підключіть прилад до мережі живлення. Якщо індикатори як і раніше не горять, і не відбувається нагрівання, надішліть прилад в авторизований сервісний центр для ремонту.

Проблема	Причина	Рішення
Індикатор не горить, але прилад нагрівається.	Пошкоджений індикатор.	Надішліть в авторизований сервісний центр для ремонту.
Під час використання утворюється невластивий виток пари.	Кришка добре не закрита.	Відкрийте кришку й закрийте її знову.
	Неправильно встановлений мікроклапан тиску.	Зупиніть приготування їжі (вийміть вилку з розетки) та перевірте, щоб клапан був встановлений надійно й належним чином (2 частини прикріплені одна до одної).
	Пошкоджена ущільнювальна прокладка кришки або мікроклапана тиску.	Надішліть в авторизований сервісний центр для ремонту.
	Неправильно встановлена парова заслінка.	Вийміть і вставте правильно парову заслінку, повторно почніть готувати.
Рис напівсирий або занадто довго готується.	Забагато або недостатньо води порівняно з кількістю рису.	Див. таблицю кількості води.
Рис напівсирий або занадто довго готується.	Недостатнє повільне кипіння.	Надішліть в авторизований сервісний центр для ремонту.
Відсутня автоматична підтримка температури (прилад залишається в режимі приготування, або нагрівання не відбувається).		
E0	Відкритий датчик на верхньому контурі або коротке замикання.	Вимкніть прилад і перезапустіть програму. Якщо проблема
E1	Відкритий датчик на задньому контурі або коротке замикання.	повторюється, надішліть в авторизований сервісний центр для ремонту.

**Примітка: якщо внутрішню чашу деформовано, більше не використовуйте її та замініть на нову в авторизованому сервісному центрі.**



[www.groupseb.com](http://www.groupseb.com)



09.2016